



**KØBENHAVNS KOMMUNE**  
Socialforvaltningen  
Frederiksholm Akutinstitution



**Kvalitet og mål i anbringelsen:**

# **Frederiksholm Akutinstitution**

## **HEFU-FIL**

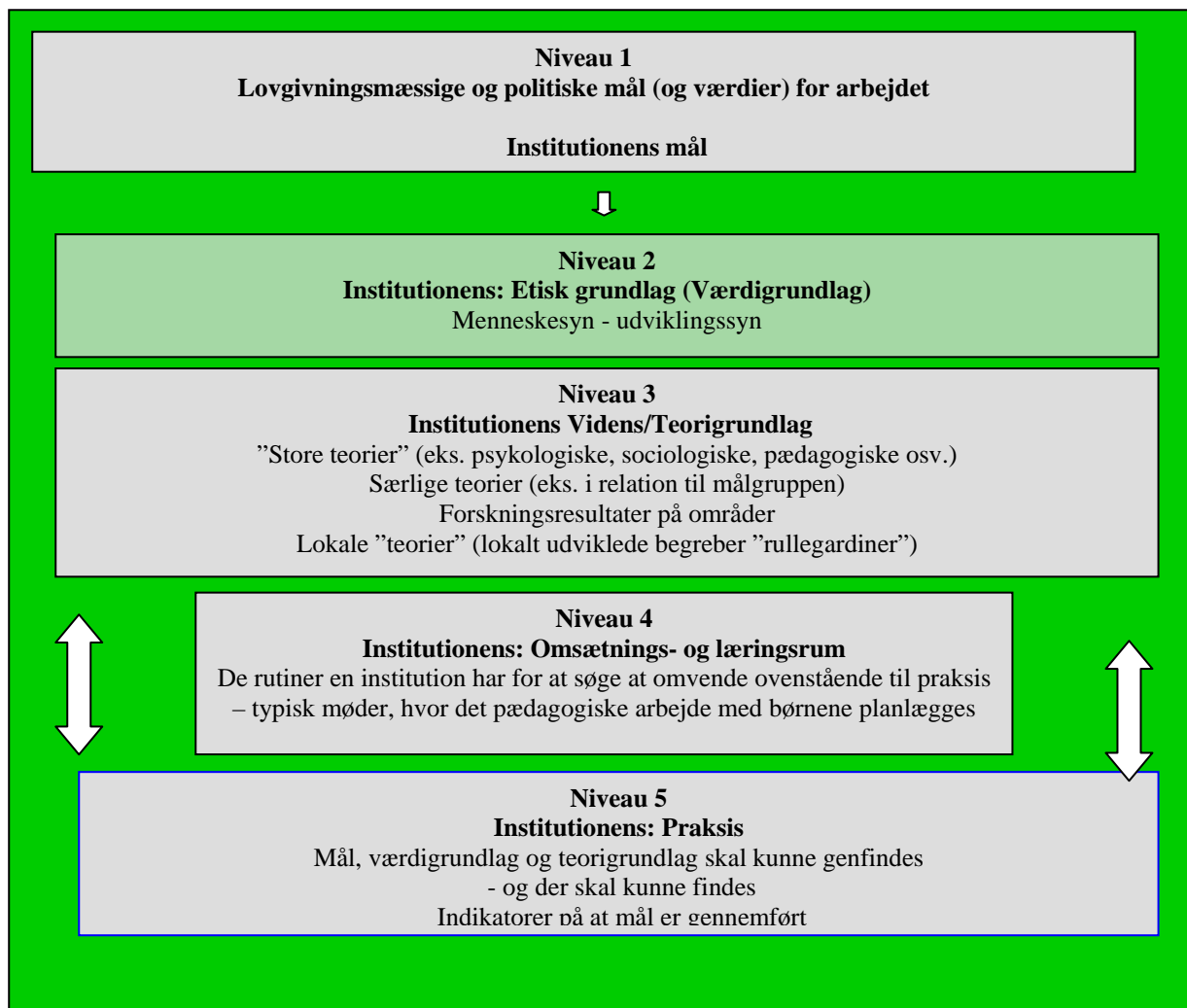
### **(Helhedsorienteret Faglig Udvikling)**



## HEFU-filen

Der arbejdes med kvalitet på Frederiksholm Akutinstitution et fortsat arbejde med Helhedsorienteret Faglig Udvikling (jvf. De fem niveauer der indgår i HEFU-modellen). En del af denne strategi er at fastholde beslutninger skriftligt, og sørge for jævnlige revisioner. Denne fil beskriver arbejdsgrundlaget for Frederiksholm Akutinstitution. Filen er tænkt som et dynamisk redskab til at fastholde – og revidere vores beslutninger omkring arbejdsgrundlaget.

HEFU-modellen indeholder følgende:



Kildedal 2007

Den faglige tovholdergruppe arbejder videre med at arbejde med kvalitetsudvikling, herunder sikre at HEFU-filen årligt revideres og sikre rammerne omkring opfyldelse af mål og succeskriterium.

Vores HEFU-fil indeholder de aspekter af institutionens virksomhed, som der er blevet arbejdet med via KIA-teamet på temadage i efteråret 2007 og foråret 2008. I denne proces har vi ikke kunnet arbejde med alle aspekter af institutionens praksis, hvorfor HEFU-filen kun i detaljer dækker en del af Frederiksholms praksis.

## Niveau 1

### Lovgivningsmæssige og politiske mål (og værdier) for arbejdet Institutionens mål

#### 1. Mål for arbejdet på Frederiksholm Akutinstitution

På Frederiksholm Akutinstitution er vi underlagt serviceloven og Københavns Kommunes politiske mål, der lyder som følger:

##### **Servicelovens formål (§ 47):**

"Formålet med at yde støtte til de børn og unge, der har særligt behov for denne, er at skabe de bedst mulige opvækstvilkår for disse børn og unge, så de på trods af deres individuelle vanskeligheder kan opnå de samme muligheder for personlige udfoldelse, udvikling og sundhed som deres jævnaldrende"

##### **Københavns Kommunes effektmål:**

- ❖ Bidrage til lige muligheder for udfoldelse, udvikling og sundhed for barnet
- ❖ Bidrage til en opvækst med trivsel og gode vilkår for barnet/den unge
- ❖ Bidrage til samme grad af succes i voksenlivet som andre

Socialforvaltningens Mål og Rammekontor (M & R Børn og Familier) har udstukket en ramme på 3 måneder for akutanbringelser.

##### **Lokale mål på Frederiksholm Akutinstitution**

Institutionens opgave er at modtage akutanbragte børn fra Københavns kommune og tage vare på disse så længe det er påkrævet. Opgaven løses gennem akut, krise og omsorgsarbejde i overensstemmelse med det enkelte barns krav og behov indtil en anden løsning er tilvejebragt.

De konkrete mål er at:

Akut og krisearbejde:

- ❖ Afbøde kriseproblematikker ved indflytning ved **systematisk krisebearbejdning** tilpasset det enkelte barn (pædagoger<sup>1</sup> og psykolog) – indebærer bl.a. afdækning af netværk og barnets døgnrytme.

Omsorgsarbejde:

- ❖ Tilrettelægge og gennemføre den **daglige basale omsorg** i overensstemmelse med det enkelte barns krav (pædagoger).
- ❖ Fastholde barnets helhed ved **at skabe og bibeholde kontakt** til familie og netværk samt **sikre barnets** fortsatte **deltagelse** i dagtilbud, skole og fritidsaktiviteter (pædagoger, socialrådgiver).
- ❖ Tilrettelægge og gennemføre **særlig omsorg** i forhold til det enkelte barns eventuelle vanskeligheder (pædagoger, socialrådgiver og psykolog).
- ❖ Bidrage til en hensigtsmæssig **udslusning** fra institutionen, så kriseproblematikker ved udflytning afbødes (pædagoger, psykolog, socialrådgiver).

Dokumentation:

- ❖ **Dokumentere** alt ovenstående i børnemappen (pædagoger, psykolog, socialrådgiver).
- ❖ Sikre fremdriften i sagen ved **afholdes af ansvarsgruppemøder** og **udarbejdelse af skriftlig status/rapport** til sagsbehandler (pædagoger, socialrådgiver, psykolog, ledelse).

Inddragelse:

- ❖ **Inddrage barn og forældre** i alt ovenstående (pædagoger, psykolog, socialrådgiver, ledelse).

*Senest revideret februar 2008 og opdateret november 2008*

<sup>1</sup> "Pædagoger" gælder også vikarer og studerende – med enkelte undtagelse.

## Niveau 2

### Institutionens: Etisk grundlag (Værdigrundlag) Menneskesyn - udviklingsyn

## 2. Værdier og menneskesynet = det etiske grundlag

På Frederiksholm Akutinstitution arbejder vi i dagligdagen ud fra tre værdier, som vi også kalder faglige principper<sup>2</sup>. Vi har valgt disse værdier, fordi de er værd at kæmpe for i det daglige arbejde med akutanbragte børn, der skal bo her i en kortere periode. De tre værdier er helhedssyn, subjektsyn samt åbenhed og tydelighed.

Værdierne bygger på det virksomhedsteoretiske menneskesyn, der antager at mennesket er født som **et aktivt handlende subjekt** og udvikler sig gennem **at deltage i samfundsmæssige kontekster i samspil med andre mennesker**.

### Af vores menneskesyn følger generelt:

- ❖ At vi sørger vi for, at barnet kommer til at deltage i kontekster, der modsvarer dets udviklingsbehov.
- ❖ At vi undgår at modarbejde barnets egne bidrag til sin udvikling og at hindre barnet i at deltage i vigtige kontekster.

Når der opstår et behov, en konflikt eller lign. vil vi være optagede af hvordan den enkelte person handler i den konkrete sammenhæng og vi vil forsøge at justere på sammenhængen så personen får nye handlemuligheder. Det kan f.eks. være ved at hjælpe den, der er i vanskeligheder til at gøre noget andet i situationen eller tage barnet ud af en sammenhæng det ikke pt. magter og tilbyde en anden, f.eks. hvis et barn, der ikke pt. magter fri leg med jævnaldrende så sørge for, at det indgår i en voksenstyret aktivitet med jævnaldrende i stedet for.

### Helhedssynet

Går ud på at vi mener, at barnets netværk og deltagelse i andre sammenhænge uden for Frederiksholm Akutinstitution er af stor vigtighed for barnet. Vi fokuserer derfor på:

- ❖ At give barnet mulighed for at have kontakt til sine forældre – fysisk, telefonisk osv., og at støtte barnet, hvis der er problemer i kontakten.
- ❖ At hjælpe barnet til at holde kontakt med sit øvrige netværk: anden familie, venner, kammerater og støtte hvis der er problemer.
- ❖ At støtte barnets deltagelse i skole / dagtilbud – både hvad angår ressourcer og problemstillinger.
- ❖ At støtte barnets deltagelse i fritidsaktiviteter.

Vi kan have børn, for hvem deltagelse i ovennævnte på det tidspunkt, de er på Frederiksholm Akutinstitution ikke er en del af deres børne- / ungdomsliv. Vi tror stadig på, at det er vigtigt for barnet / den unge at gå i skole, f.eks., men hvis barnet det er lang tid siden barnet har haft en god oplevelse med denne sammenhæng, så kan der være et stort stykke arbejde i det. Her spiller de andre værdier: subjektsyn samt åbenhed og tydelighed ind.

I forhold til barnets forældre kan samme problematik opstå. Det er relativt enkelt at understøtte forældrenes bidrag til barnets hverdag, hvis der ikke er konflikt mellem barn og forældre, men hvis der er det, så betyder det ikke, at vi giver op. Vi vil hele tiden arbejde på, at forældrene inddrages og at barn og forælder gives nye muligheder for at forholde sig til hinanden. På en måde så subjektsynet samt åbenhed og tydelighed samtidig følges.

### Subjektsynet

Går ud på at vi ser mennesket som aktivt handlende med mål, interesser, og behov, som man søger at forfølge bl.a. ved at øge indflydelse på sine vilkår. En person gør til enhver tid sit bedste på baggrund af den måde han / hun forstår og oplever sin situation og sine handlemuligheder. En hver person forfølger sine egne behov, mål og interesser, men da vi som subjekter er gensidigt afhængige af hinanden, får man problemer, hvis det, man forfølger, skader andre, da de så vil modarbejde én. Derfor er det vigtigt, at de interesser, mål og behov, man forfølger, er socialt acceptable.

---

<sup>2</sup> Vores værdi og teorigrundlag er hentet fra: Nygren, Pär (1999) Professionel omsorg for børn og familier – fra teori til værktøj. København: Psykologisk Forlag.

Hvis f.eks. en pige ikke vil gå i skole, må det være fordi hun lige nu ikke ser det som en mulighed for hende, der er værd at gå efter. Det er vigtigt, at arbejde dels på skolen ved møder osv. for at de kan hjælpe til at pigen kan deltage, dels er det vigtigt at anerkende, hvad der har fået pigen til at droppe skolen til fordel for noget andet. Hvilke interesser og behov har hun forsøgt fået opfyldt og hvad kan man gøre for at støtte hende i (den socialt acceptable del af) det, samtidig med at man prøver at gøre skolen til noget, hun også deltager i og dermed udvikler sig ved?

I situationer hvor der er konflikt mellem barn og forældre, må barnets modvilje mod kontakt ses som en måde hvorpå barnet forsøger at opfylde sine behov og forfølge mål og interesser. Barnet oplever måske kontakt til forælderen som truende i én eller anden grad eller barnet mener at kunne opnå sine mål, behov eller interesse ved at undgå sin forælder. Det er vigtigt at finde ud af, hvad der er på spil for barnet, for at man kan hjælpe barnet med at forholde sig til sin forælder på en måde, så barnet også oplever at kunne få noget ud af det.

I forhold til forælderen er det vigtigt at have fokus på:

- ❖ Hvordan forsøger forælderen at være forældre, nu hvor barnet er anbragt?
- ❖ Hvordan kan vi anerkende og give mulighed for at forældrene kan handle som forælder?
- ❖ Hvordan kan vi anerkende og opfylde forældrens behov som forælder?

### **Åbenhed og tydelighed**

Går ud på, at vi åbent lægger både rammer og bevæggrunde for vores arbejde åbent frem for børn, forældre og samarbejdspartnere.

#### **Vi sørger for:**

- ❖ At italesætte sagsbehandlerens beslutninger og fastholde i formålet med foranstaltningen.
- ❖ At stå ved og forklare vores funktion og rolle som medarbejdere på institutionen ved at være åbne om, hvad der er vores opgave og hvad hvilke beføjelser vi har og ikke har.
- ❖ At fortælle om og vise Frederiksholms procedurer med børnemappen osv.
- ❖ At videregive oplysninger til børn, forældre, kolleger osv.
- ❖ At fortælle, hvorfor vi gør, som vi gør i dagligdagssituationer.
- ❖ **Ikke** at arbejde med skjulte dagsordener - spørge sig selv: kan jeg åbent stå ved mine handlinger?

I forhold til f.eks. pigen, der ikke vil i skole er det vigtigt at vi står ved, at vi tror på at skolen er vigtig og derfor noget, vi vil arbejde for. I forhold til eksemplet med konflikter mellem forælder og barn er det vigtigt, at man står ved, hvad det lovmæssige grundlag er og hvad hhv. barn og forældre udtrykker som subjekter.

### **Konsekvenserne af Frederiksholms opgave og værdigrundlag**

De tre værdier er ledestjerner i akut- krise og omsorgsarbejdet på Frederiksholm. Værdierne afspejles i institutionelle rutiner som f.eks. en regel om at forældre kan spise med og åbne journaler = børnemappen.

Værdierne og det teoretiske grundlag bag anerkender, at der i dagligdagssituationer med akutanbragte børn på en døgninstitution er mange forskellige behov, interesser og hensyn, der oven i købet kan være i indbyrdes konflikt. Som følge af den komplekse virkelighed og de værdier vi har valgt må medarbejdere foretage en analyse af enhver problemstilling på ny, da f.eks. det ikke at ville se sine forældre kan handle om forskellige behov og interesser for forskellige børn. Derfor kan man med vores værdier **ikke** stille fælles regler op for alle børn og forældre, når den enkeltes interesser, mål, kompetencer osv. er i spil. Vi møder udfordringer ved at anerkende subjekter, kæmpe for helheden samt være åbne og tydelige, hvilket i sig selv er udfordrende.

### **Udviklingssynet:**

#### **Hvordan Helhedssyn, subjektsyn og åbenheds- og tydelighedssyn skaber udvikling.**

Når vi arbejder efter helhedssynet er vi med til at skabe udvikling for børn, forældre, kolleger og samarbejdspartnere fordi...

- ❖ Når barnets hverdag så vidt muligt er kontinuerlig gives mulighed for at barnets udviklingsprocesser (f.eks. det kognitive og sociale i skolen) ikke afbrydes
- ❖ Udvikling fortsættes nemmest i kendt og trygt miljø – barnet bibeholder handlemuligheder

- ❖ anerkendelse af barn og forældres følelsesmæssige relationer giver mulighed for videreudvikling af denne
- ❖ Vi prioriterer at mødes med netværket og helheden for at få mere viden om barnet og se efter nye handlemuligheder
- ❖ Understøtter forældrekompetencen (÷ brud) ... mulighed for at støtte forældrene i deres fortsatte udvikling som forælder, f.eks. guide til mere hensigtsmæssig handlen i forhold til barnet
- ❖ Det skærper den faglige opmærksomhed at skulle se hvert barns egen helhed frem for at "tilpasse" barnet til institutionen
- ❖ Vi formidler helhedssynet og værdien i dette i forbindelse med opgaveløsningen

Når vi arbejder efter subjektsynet er vi med til at skabe udvikling for børn, forældre, kolleger og samarbejdspartnere fordi...

- ❖ Vi dermed ser barnet som et handlende individ, der er deltager i sin egen udvikling
- ❖ Når barnet selv er med til at udpege sine interesser og mål øges motivationen for udviklingen
- ❖ Det gør det muligt at indleve sig i barnet og pejle sig ind på barnets udviklingspotentiale/zone for nærmeste udvikling
- ❖ Det giver mulighed for at vise at man tror på personens mulig for udvikling
- ❖ Man kan se og anerkende barn/forældre/kollega/samarbejdspartners stræben
- ❖ Vi husker på at forskellige børn/forældre/kollega/samarbejdspartnere skal mødes forskelligt (vi er fleksible i samarbejdet omkring opgaveløsningen, mindsker magtkampe, øger chancen for udvikling)
- ❖ Man dermed er tilbageholdende med at være ekspert på den anden og hermed undgår unødige magtkampe
- ❖ Man undgår objektgørelse og dermed undgår at spænde ben for den andens udvikling
- ❖ Man ser handlinger som meningsfulde selvom de ikke er hensigtsmæssige, give den anden mod til at prøve at ændre handlingen
- ❖ Børnene føler sig set, hørt og imødekommet som de er
- ❖ Vi undgår at putte børnene i kasser og forvente noget gennemsnitligt af dem
- ❖ Forældrene føler sig imødekommet og anerkendt, det mindsker usikkerheden når de er sammen med barnet hvilket muliggør udvikling både for forældre og barn

Når vi arbejder efter åbenheds- og tydelighedssynet er vi med til at skabe udvikling for børn, forældre, kolleger og samarbejdspartnere fordi...

- ❖ Det skaber tryghed, forudsigelighed, afdramatisering og mening for barn/forældre = en platform for udvikling.
- ❖ Det gør det muligt for alle parter at navigere i feltet (opfylder behov for kontrol)
- ❖ Forældrene kan se hvordan de kan være forældre for barnet, når der er tydelighed omkring rollefordelingen
- ❖ Det giver kolleger mulighed for at hjælpe barn og forældre bedst muligt, når det er tydeligt hvad situationen er
- ❖ Tydelighed omkring rollerne (via ansvarsgruppemøde) i opgaveløsningen giver faglig udvikling
- ❖ Tydelig rollefordeling skaber klarhed og tryghed, der skaber rum for udvikling, børn og forældre bliver trygge til at handle og dermed er der skabt en forudsætning for at de kan udvikle sig...
- ❖ Når man er tydelig om at noget ikke er helt som det skal være, f.eks. Den måde forælderen forholder sig til barnet på i nogle situationer, kan man komme med forslag til mere hensigtsmæssige handlinger, som forælderen kan afprøve
- ❖ Det skaber forudsætning for at man kan tale om situationen som den er og dermed give børn/forældre/kolleger/samarbejdspartnere mulighed for indsigt i situationen/problemstillingen, så de kan handle i forhold til denne og udvikle sig – giver også mulighed for at finde ud af hvilken omsorgssituation barnet har brug for fremover
- ❖ Skaber tryghed, der er forudsætning for at man har mod på at prøve at ændre nogle handlemønstre

*Udviklingssynet er drøftet i februar 2009 og indarbejdet i HEFU filen i maj 2009.*

## Niveau 3

**Institutionens Videns/Teorigrundlag**  
**"Store teorier" (eks. psykologiske, sociologiske, pædagogiske osv.)**  
**Særlige teorier (eks. i relation til målgruppen)**  
**Forskningsresultater på områder**  
**Lokale "teorier" (lokalt udviklede begreber "rullegardiner")**

### 3. Videngrundlag

Det samlede teoretiske grundlag på institutionen er, som nævnt, hentet fra *Pår Nygren (1999) Professionel omsorg for børn og familier – fra teori til værktøj*. Her hænger menneskesyn, værdi og teori uløseligt sammen.

I forhold til Frederiksholm Akutinstitutions opgave og mål bliver særligt fem teoretiske begreber vigtige:

1. Separationskrise
2. Zonen for nærmeste udvikling
3. Behovsomsorg
4. Udviklingsomsorg
5. Opdragelsesomsorg

Disse begreber bruges såvel til at forstå og analysere ud fra som til at planlægge pædagogiske strategier. Begreberne er her operationaliseret efter "rullegardinsmodellen":

#### **Separationskrise**

Ved begrebet separationskrise forstår vi, at barnet er i en tilstand hvor det er blevet adskilt fra sit hidtidige liv, herunder omsorgspersoner, behovsobjekter, daglige rutiner, selvforståelse mm.

#### **Positive handlinger**

Derfor prøver vi ved anbringelsen, at afdække hvad barnet især har mistet og iværksætter målrettede tiltag for at bringe det til veje igen (kriseplan) og prøver at skabe en dagligdag, der ligner den gamle så meget som muligt (døgnrytme).

#### **Handlerummet afgrænses**

Vi prøver at undgå at generalisere, hvad børn har brug for ved anbringelsen / indflytningen. Vi undgår at give alle børn det samme.

#### **Den nærmeste udviklingszone**

Ved begrebet "**nærmeste udviklingszone**" forstår vi forskellen mellem det et individ kan på egen hånd og det, som det kan med hjælp fra andre, dvs. er ved at udvikle. Når andre skal hjælpe individet videre i sin udvikling er det altafgørende at finde ud af, hvor personen er, altså allerede kan, Så kan man tilrettelægge sammenhænge, hvor personen bringes videre i sin udvikling ved at øve sig på "det nye" og gradvist udfordres i mere krævende sammenhænge.

#### **Positive handlinger**

Derfor arbejder vi på, at indhente oplysninger om, hvad barnet allerede kan (se på barnet / i døgnrapport, spørge til kollegers iagttagelse) og kigge efter undtagelser, hvor barnet klare sig bedre end sædvanligt. Hvis et barn generelt er meget alene og mangler legekammerater, kan undtagelsen f.eks. være når der er voksne til stede, når der er bestemte børn til stede eller når der foregår en bestemt aktivitet. For at styrke udviklingen mod at kunne være sammen med andre børn bringes barnet i de sammenhænge hvor det går godt, hvorefter den voksne skaber lignende sammenhænge med en lille smule nyt, f.eks. nye børn eller lidt mindre voksenstøtte, når barnet også kan magte disse gives lidt mindre hjælp osv.

#### **Handlerummet afgrænses**

Vi undgår, at tage udgangspunkt i det barnet ikke kan.

Vi undgår, at udvikle barnet ud fra standardiserede eller generelle målsætninger.

## **Behovsomsorg**

Ved **behovsomsorg** forstår vi den virksomhed, hvor målet alene er at bidrage til at **barnets væsentlige behov bliver tilfredsstillet** på de for barnet hensigtsmæssige tidspunkter. Omsorgspersonen får behovstilfredsstillelsen i gang ved at gøre behovsobjekter, dvs. genstande / personer tilgængelige for barnet (det kan være én selv, man stiller til rådighed) og letter barnets interaktion (virksomhed) med behovsobjekterne.

## **Positive handlinger**

Vi bidrager til at tilfredsstill barnets basale fysiske behov for mad, tøj osv. samt barnets basale psykiske behov for kontakt, trøst, tryghed, nærvær osv. ved at de voksne stiller sig til rådighed (organiseres i kriseplan og døgnrytmen). Vi understøtter børnenes behov for social samhørighed med børn og voksne inden for og udenfor institutionen.

Ved indflytning sikrer vi kontakt til tidligere behovsobjekter og mulighed for kontrol i den nye situation.

Gennem døgnrytmen sikres det, at barnets basale behov bliver opfyldt (søvn, mad, nærhed/ social kontakt.)

Vi forsøger at planlægge og tilrettelægge en hverdag på Frederiksholm således, at vi tilgodeser det enkelte børns behov (én voksen ved puttesituation, morgenmad, en god madpakke osv.) Vi forsøger at inddrage barnet i belysningen af behovene. Vi tydeliggør overfor barnet hvad der skal ske i løbet af dagen og hvem det skal være sammen med, således at der skabes forudsigelighed og genkendelighed – så barnet får mulighed for kontrol i forhold til behovstilfredsstillelse (f.eks. tavlen med hvem, der er her).

Ved udslusning fra Frederiksholm forsøger vi at afgrænse separationskrisen ved at tilrettelægge forløbet individuelt. Vi støtter barnet i at tage afsked med børn og voksne bl.a. ved afskedsmiddag. Vi holder et overdragelsesmøde, hvor vi fortæller om vores erfaringer med barnet. Vi følger op med besøg det nye sted og på Frederiksholm. Vi inddrager barnets væsentlige behovsobjekter i udslusningen, f.eks. billeder, besøg / telefonopkald fra kontaktpædagog og samt omsorgspersoner fra netværket.

## **Afgrænsning af handlerum**

Når fokus er på behov (særligt i kriseplanen og ved udslusning), vurderer vi ikke om disse er alderssvarende og vi har ikke ambitioner om at udvikle eller opdrage barnet.

Vi forsøger ikke at fratage barnet genkendelige objekter og situationer i forbindelse med indflytning og udslusning.

Vi forsøger ikke at tilpasse børnene en "Frederiksholmrytme" og tro at alle børn har samme behov i samme situation.

Vi er ikke ligegyldige og vi ignorerer ikke børns behov. Vi står ikke i vejen for barnets behovstilfredsstillelse.

Vi undgår at generalisere børns behov.

## **Udviklingsomsorg**

Ved **udviklingsomsorg** forstår vi den virksomhed der har til hensigt at bidrage til at barnet udvikler sig socialt, psykosocialt, kognitivt, sundhedsmæssigt/fysisk og motorisk på en hensigtsmæssig måde. Omsorgspersonen tager initiativ til, vejleder og motiverer barnet til de virksomheder, der er relevante i forhold til udvikling på de 5 punkter. Omsorgspersonen gør genstande, personer / relationer (kan være omsorgspersonen selv) og værktøj (f.eks. lege) tilgængelige for barnet. Omsorgspersonen lægger til rette for barnet eller letter barnets anvendelse af genstande / værktøjer og barnets sociale vekselvirkning med personer, der er væsentlige for udviklingen på de 5 områder.

## **Positive handlinger**

Vi udpeger områder, hvor barnet har brug for støtte til udvikling (på møder, dialog i hverdagen, information i døgnrapporter, eksterne samarbejdspartnere).

I intern handleplan tilrettelægger vi situationer, hvor barnet fungerer. Derfra støtter vi barnet til at komme videre (f.eks. et barn, der gradvis at lære at opholde sig alene på sit værelse).



Vi lærer barnet at kende (ved dagligt samvær, 1:1 samvær og supplerer med oplysninger fra andre) og finder ud af, hvad det særligt har brug for at udvikle (inden for de 5 områder) og hvad det er motiveret for. Hvis barnet mangler motivation, motiverer vi barnet. Vi tilrettelægger en proces med udgangspunkt i barnets nærmeste udviklingszone, hvor omsorgspersonen støtter barnet.

Vi prøver at møde barnet hvor det er udviklingsmæssigt i forhold til, hvad der er alderssvarende. Vi kigger på barnets ressourcer og støtter barnet i at bruge disse i andre alderssvarende situationer. Vi skaber de fysiske rammer for at det kan lade sig gøre.

Vi sikrer at barnet er tilknyttet skole og institutionssystem således at dets kognitive udvikling sikres på lige vilkår med jævnaldrende.

Vi samtaler med og inddrager barnet i forbindelse med beslutninger om barnets udvikling, behov og opdragelse (psykosocialt / socialt).

Vi forsøger at motivere børnene til fysiske aktiviteter (internt / eksternt, f.eks. fodboldkamp, svømning, krig) og støtter den enkelte således at det bliver en god, sjov og lærerig situation.

Vi forsøger med vores tværfaglige profil at sikre, at der er fagligt personale til at matche barnets udviklingsbehov (f.eks. psykolog ved krise, psykosocialt).

### **Afgrænsning af handlerum**

Vi forsøger ikke at lade børnene beskæftige sig med samme aktivitet (f.eks. computer) i længere tid, uden at sikre en udvikling eller motivere til deltagelse i andre aktiviteter.

Vi undgår, at have et mangelsyn på børnene / at fokusere ensidigt på mangler og vanskeligheder.

Vi undgår, at have for høje eller for lave ambitioner for barnet. Vi bruger ikke tvang.

Vi begynder ikke at udvikle et barn, vi ikke har lært at kende og vi prøver ikke at udvikle barnet på alle felter på én gang.

### **Opdragelsesomsorg**

Ved opdragelsesomsorg forstås den virksomhed hvor omsorgspersonen bidrager til, at barnet bliver i stand til at tilfredsstille socialt acceptable behov på en socialt acceptabel måde, så barnet kan realisere et meningsfuldt liv på et bestemt niveau i en bestemt kultur.

Opdragelsesomsorgen bygger oven på behovs- og udviklingsomsorgen, dvs. omsorgspersonen må have deltaget i behovs- og udviklingsomsorg for at have legitimitet til at opdrage. Ved opdragelsen kanalisere omsorgspersonen barnets behovstilfredsstillelse og udvikling i en bestemt retning. Formålet med den rene opdragelsesomsorg er at barnet får integreret en vis ideologi, f.eks. normer i sine virksomheder.

### **Positive handlinger**

Vi signalerer almindelige hverdagsnormer i de daglige rutiner på Frederiksholm.

Vi forsøger, at fungere som rollemodeller i forhold til, hvordan man agerer i sociale sammenhænge (f.eks. i spisesituationer), ved at italesætte / vise f.eks. god omgangstone gennem positiv tilgang.

Vi forsøger at kvalificere barnet til de normer og værdier, der er på Frederiksholm, i samfundet osv. Vi gør det ved i situationen at beskrive / forklare barnet, hvorfor en given handling vil være hensigtsmæssig (hvorfor det skal vente, dele osv.).

Vi udpeger områder, hvor barnets strategier ikke kan rummes i socialt accepterede normer (skrives i intern handleplan / døgnrytmeskema). Vi skaber rammerne, hvor det bliver muligt at vise, vejlede og korrigerer til socialt acceptabel adfærd.

Vi arbejder med at styrke de sociale spilleregler ud fra samfundets normer i dagligdagen, f.eks. i spisesituationer, hvordan man taler til hinanden, hvordan man er sammen med andre.

Vi er bevidste omkring kulturen hos det enkelte barn og forskellige normer og opdragelsesmønstre hos hver enkelt voksen.

Vi tager højde for alder, udviklingstrin og social baggrund når vi opdrager.

## **Afgrænsning af handlerum**

Vi forventer ikke at kunne opdrage, uden først at have mødt barnet med behovs- og udviklingsomsorg.

Vi tror ikke at alle voksne nødvendigvis har samme legitimitet til at opdrage barnet (jf. at den bygger oven på behovs- og udviklingsomsorg).

Vi forsøger ikke at rettesætte barnet i forhold til en handling, uden at fortælle hvorfor.

Vi forsøger ikke at generalisere i forhold til børnene, dvs. vi ensretter ikke.

Vi prøver at undgå at den enkelte medarbejder udelukkende opdrager ud fra egen personlige normer.

*Videngrundlaget er sidst diskuteret og revideret i januar 2008.*

## **Anvendt litteratur**

*Nygren, Pär (1999) Professionel omsorg for børn og familier – fra teori til værktøj. København: Psykologisk Forlag.*

## **Inddragelse**

Der er flere grunde til, at det er vigtigt at inddrage børn og forældre i hverdagen på Frederiksholm. Først og fremmest stiller anbringelsesreformen følgende krav: "Børn og unge skal i videst mulige omfang inddrages i deres egen sociale sag" og: "Barnet / den unge betragtes som centrale aktører og deres mestring skal tillægges stor betydning." (Anbringelsesreformen s. 31.).

Vores menneskesyn implicerer, at vi forstår personer som aktivt handlende, der varetager sine behov og interesser ved at yde indflydelse på ens livsvilkår. I forlængelse heraf bliver en del af udviklingsomsorgen at lære børnene at udtrykke deres behov, tanker og oplevelse, at kunne argumentere forhandle samt selv at kunne tage ansvar og bestemme i afgrænsede situationer. Disse kompetencer er vigtigt for barnet både i forhold til at leve et godt børneliv og senere i voksenlivet. For at yde en konstruktiv udviklingsomsorg i forhold til inddragelse er det vigtigt at kende det enkelte barns alder og modenhed og bruge denne viden, når man skal sikre at barnet blive inddraget, som det har krav på. Samtidig må man undgå at stille krav til barnet som det ikke (på det nuværende punkt i sin udvikling) kan leve op til.

Vi har arbejdet med begreberne: Medindflydelse, medbestemmelse og selvbestemmelse i forhold til børnenes hverdag på institutionen. Dette har resulteret i følgende operationaliseringer:

### **Børnenes medindflydelse i hverdagen**

Ved medindflydelse menes, at barnets perspektiv, dvs. det enkelte barn beskriver, hvorledes barnets verden ser ud, hvad barnet ser, hører, oplever og føler – uafhængigt af den voksnes perspektiv. Den voksne bestemmer, hvad der skal ske og forklarer/begrunder, om nogle af barnets udsagn kan imødekommes og hvilke, der ikke kan imødekommes.

I situationer hvor barnet hverken har med- eller selvbestemmelse skal man som minimum praktisere medindflydelse, dvs. give barnet mulige for at udtrykke sig og undersøge, om det er muligt at imødekomme noget af det barnet udtrykker og hvis ikke begrunde hvorfor.

### **Positive handlinger**

Ved indskrivning spørger og lytter vi til, hvordan barnets døgnrytme er forløbet indtil nu. Vi begrundes, vi forsøger, at genskabe barnets hidtidige rutiner så vidt muligt og begrundes hvad der kan fortsætte og hvad, der ikke kan.

Vi begrundes hvorfor børnene "opdrages" til at spise til spisetid / daglige rutiner og vi lytter til, hvad barnet udtrykker i de situationer.

Vi er opmærksomme på, hvad barnet udtrykker.

Vi tale med barnet om, hvorfor det er anbragt og hvad det gerne vil fremover samt barnets ønsker til samvær med sine forældre – også selvom vi ikke kan garantere barnet medbestemmelse. Vi formidler barnets perspektiver til sagsbehandleren, der i sidste ende træffer beslutning om disse forhold.

Der er vilkår i barnets liv, der ikke kan ændres, f.eks. at alle børn skal modtage undervisning eller at barnets forældre er med til at bestemme over det, selvom barnet er anbragt i forhold hertil fastholder vi, hvordan barnets vilkår er, men vi anerkende, hører og lytter til barnets perspektiv, trods det, at der som udgangspunkt ikke kan rykkes ved rammen.

### **Afgrænsning af handlerum**

Vi undgår, at spørge på en måde, så barnet tror det skal have med- eller selvbestemmelse i situationer, hvor der er tale om medindflydelse.

Vi skal undgå at handle umiddelbart på alt hvad barnet udtrykker / ønsker. (F.eks. ved ønske om skoleskift. I stedet skal vi undersøge, hvad der ligger bag).

### ***Børnenes medbestemmelse i hverdagen***

Ved medbestemmelse forstås at den voksne omsorgsperson hører barnets perspektiv, dvs. det enkelte barn beskriver, hvorledes barnets verden ser ud, hvad barnet ser, hører, oplever og føler – uafhængigt af den voksnes perspektiv. Desuden hører den voksne barnets mening og forslag til handling. Den voksne omsorgsperson redegør for sit eget perspektiv samt sine forslag til handling. Den voksne og barnet forhandler om hvilke handlingsforslag, der skal bruges. Hvis noget af det barnet har foreslået, bliver realiseret, er der tale om medbestemmelse.

### **Positive handlinger**

Vi fremstår troværdige og sørger for at noget af det, barnet har foreslået rent faktisk føres ud i livet – hvis vi alligevel ikke kan praktisere medbestemmelse, siger vi det med det samme.

Vi forhandler med barnet angående fritidstilbud, tøjindkøb, brug af lomme penge og sengetider. Vi drøfter og forhandler med barnet om præmisserne, hjælper barnet med at forholde sig til rammerne (f.eks. at man ikke må spise slik i hverdagen) og lader barnet argumentere.

Vi holder vores del af aftalen, når vi har forhandlet os frem til en aftale med barnet.

### **Afgrænsning af handlerum**

Vi undgår at foregive, at barnet har selvbestemmelse / frit valg på alle hylder.

Vi undgår at stå fast på f.eks. fast sovetid i situationer, hvor barnet kan argumentere for noget andet (herved undgås konfliktoptrapning).

### ***Børnenes selvbestemmelse i deres hverdagsliv***

Ved selvbestemmelse forstås at barnet reelt selv bestemmer, hvad det vil gøre. Den voksne overlader beslutningen til barnet og respekterer barnets grunde til at tage beslutningen. Selvbestemmelse kræver kompetencer, så barnets udviklings- og opdragelsesstatus kommer i spil.

### **Positive handlinger**

Vi giver barnet selvbestemmelse i forhold til de ting, vi ved det selv kan, hvis f.eks. barnet selv kan gå i bad, her vil der i døgnrytmen stå "barnet styrer det selv". Nogle af de største børn magter selv at tage ansvar for indkøb af tøj.

Vi er åbne og tydelige om hvor langt og hvor længe selvbestemmelsen rækker.

Vi giver i de fleste tilfælde børnene selvbestemmelse i forhold til hvad de vil underholde sig med i TV / på nettet, hvilket tøj de vil have på, hvad de vil have at spise på deres fødselsdag / til afskedsmiddag samt hvad de vil bruge deres lomme penge til.

Vi kunne godt tænke os, at give en gruppe børn selvbestemmelse i forhold til at arrangere en aktivitet eller indkøbe spil / legetøj.

### **Afgrænsning af handlerum**

Vi undgår at give børn selvbestemmelse de ikke kan forvalte. Vi undgår, at fratage barnet selvbestemmelse på et område uden at begrunde det.

Vi undgå at overvåge børnene i situationer, hvor vi har givet selvbestemmelse, men vi er nysgerrige på, hvordan det går og hvordan barnet har klaret situationen.

Vi undgår at tage selvbestemmelsen fra børnene, hvor vi har givet den samt at give selvbestemmelse i situationer, hvor det ikke er muligt.

*Begreberne om inddragelse er sidst diskuteret april 2008.*

## Niveau 4

### Institutionens Omsætnings- og læringsrum De rutiner en institution har for at søge at omvende ovenstående til praksis – typisk møder, hvor det pædagogiske arbejde med børnene planlægges

#### 4. Omsætnings- og Læringsrum

Med omsætnings- og læringsrum, menes de møder, hvor der tales om børn eller pædagogiske problemstillinger. På Frederiksholm Akutinstitution er der flere møder, hvor disse emner tages op. Vi har valgt i første omgang at tage udgangspunkt i omsorgsmødet, fordi der her foregår meget vigtige analyser af barnet samt planlægning af det videre omsorgsarbejde.

##### ***Brug af videndelingsmodel***

Vi har taget udgangspunkt i modellen KVIFA – kollegial videndeling. På Frederiksholm Akutinstitution afholdes der omsorgsmøder hver 14 dag. Her drøftes omsorgen for de enkelte børn mellem pædagoger, socialrådgiver eller psykolog samt ledelse. Medarbejderne er delt op i to grupper, der hver især dækker halvdelen af de indskrevne børn.

I hver gruppe drøftes et barn ud fra KVIFA-modellen (omsorgen for de resterende børn i gruppen drøftes kort). Det planlægges fra møde til møde, hvem der skal "på" næste gang. Institutionens to udviklingsmedarbejdere, der ikke arbejder direkte med børnene / sagerne, fungerer som procesledere i hver sin gruppe (på skift). På sigt ønsker institutionen, at flere medarbejdere som led i deres faglige udvikling bliver i stand til at varetage proceslederfunktionen.

På nuværende tidspunkt er proceslederen styrende i forhold til at reglerne for processen overholdes; man må ikke gentage og kan kun tale, når det er ens tur i runden. Mange deltagerne er disciplinerede og har taget formen til sig. Desuden er proceslederne styrende i forhold til at selve indholdet i refleksionsrunden bliver analytisk brug af begreberne. Sidstnævnte gøres bl.a. ved at hjælpe deltagerne med at knytte begreberne til mere spontane analyser samt ved at tage deltagerens ytringer og gøre dem til genstand for en ny runde med fokus på ét begreb (f.eks. "hvad siger dette om barnets udviklingsstatus?").

Nedenfor ses vores model, som alle deltagerne har foran sig når vi har KVIFA. Begreber under refleksionsrunderne skal fungerer som inspiration. Ikke alle begreber kommer nødvendigvis i spil hver gang.

## Frederiksholms KVIFA-model:

### 1. Præsentation

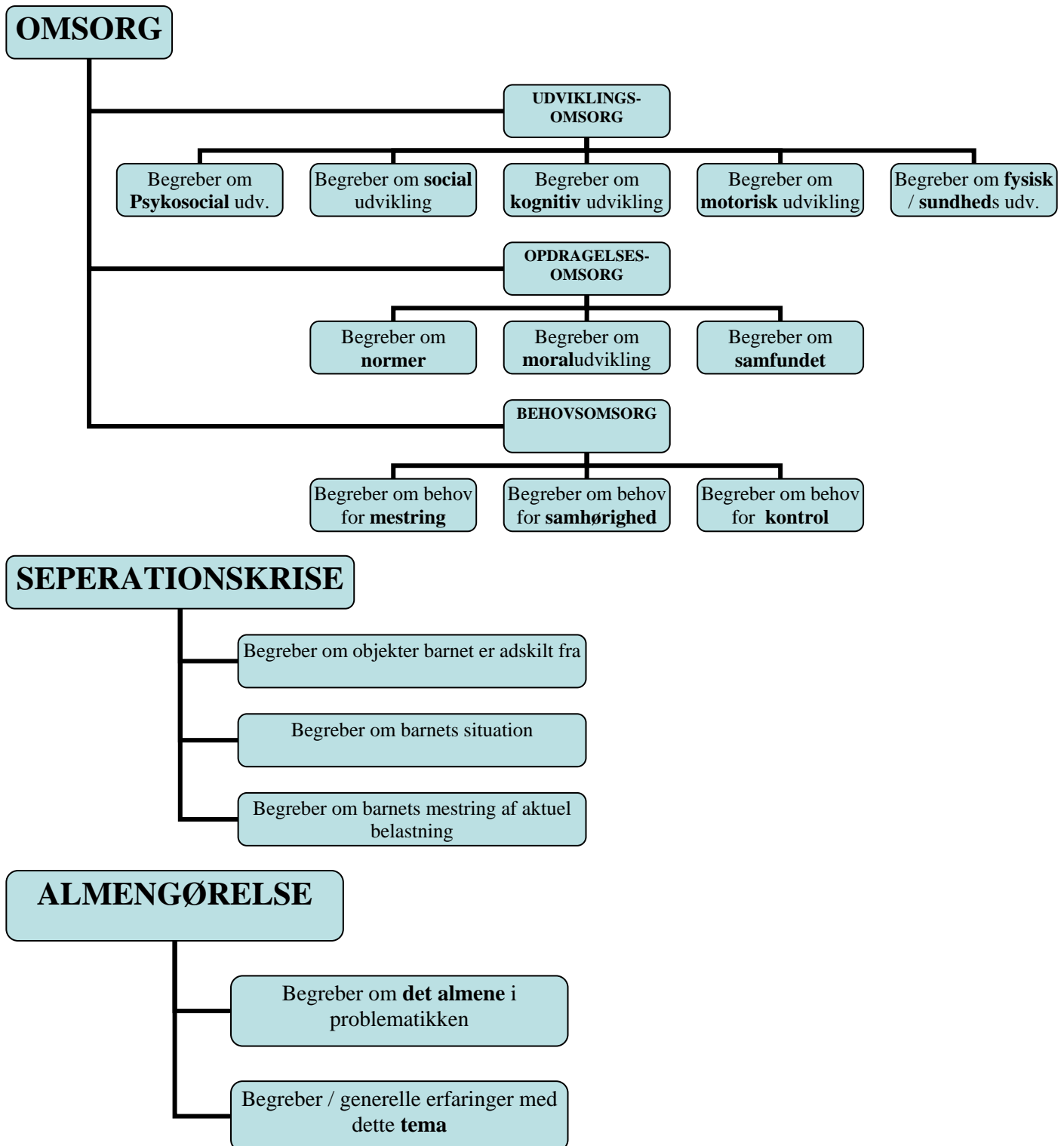
Kontaktpædagog fremlægger beskrivelser af barnet samt hvad der ønskes videndeling på.

### Suppleringsrunde

De tilstedeværende kan supplere med beskrivelser af barnet / problematikken.

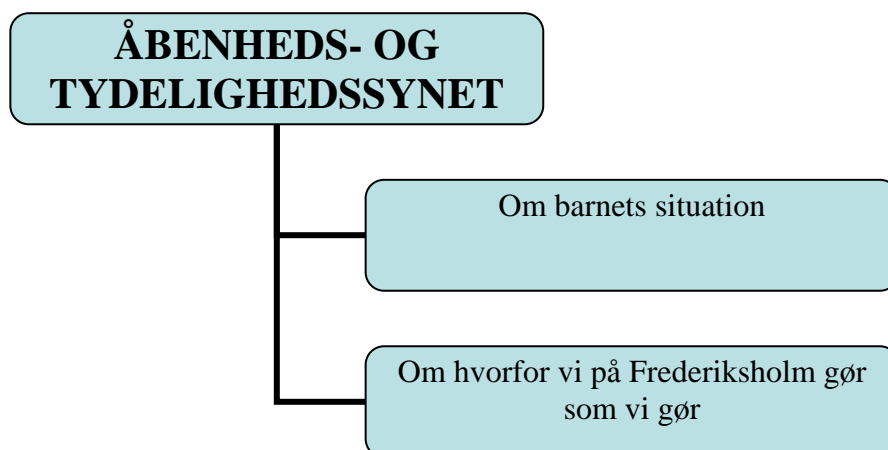
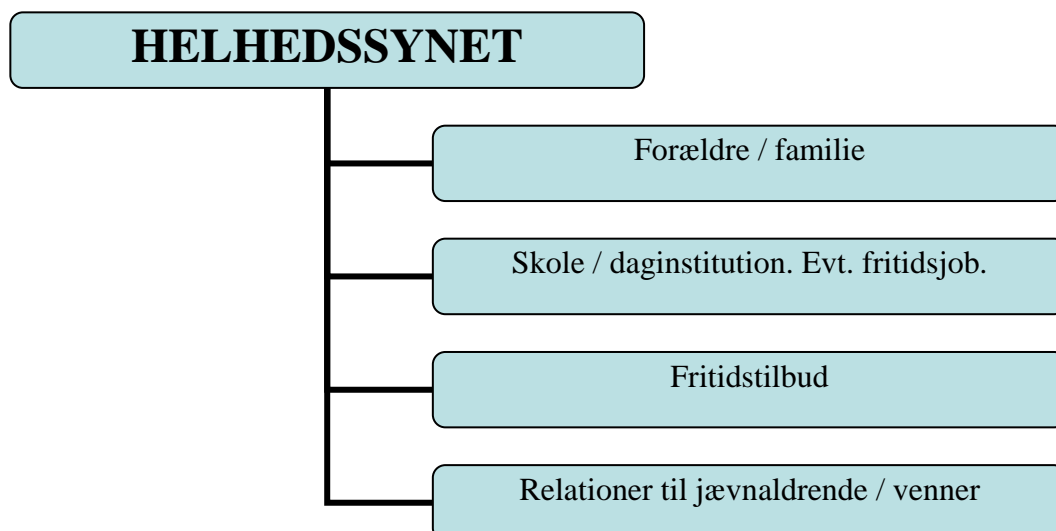
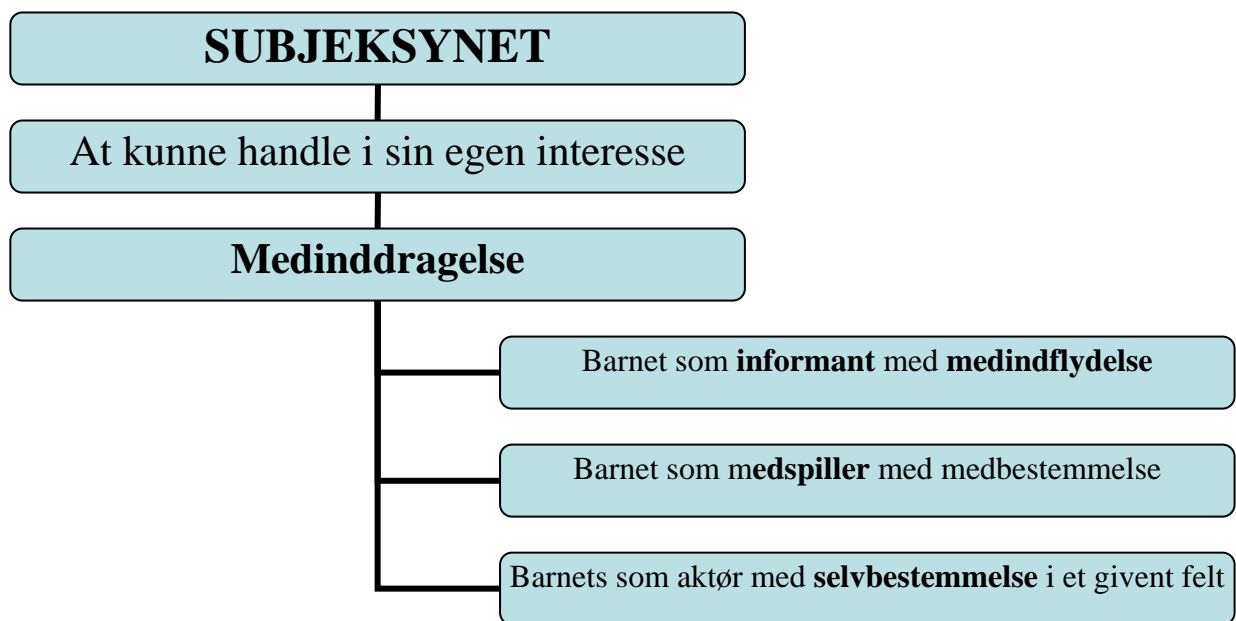
### 2. Refleksionsrunde ang. forståelse af problematikken

(kontaktpædagog vender ryggen til).



### 3. Refleksionsrunde på løsningsforslag

Hvad kan man gøre og hvordan sikres:



#### 4. Beslutning om handling

Kontaktpædagogen vender sig om – fortæller, hvad der har gjort indtryk. Referenten ved mødet noterer, det som modtagerne siger, der vil blive gået videre med.

#### Evaluering af brugen af KVIFA-modellen

KVIFA modellen blev brugt første gang i april 2008. Det er vores oplevelse, at det tager tid at få processen og særligt den analytiske refleksion til at glide. Det kræver træning at kunne "jonglere" med begreberne.

I oktober 2008 har vi på en fælles faglig temadag evalueret vores brug af KVIFA. Evalueringen tog udgangspunkt i de forskellige roller, som forskellige medarbejdere indgår i, når KVIFA bruges på omsorgsgruppemøderne. De forskellige roller er

- ❖ Primærpædagog, som har et barn "på" (pædagog og barn hører til i enten omsorgsgruppe A eller B)
- ❖ Pædagogerne, der deler deres viden / reflektere (pædagogen hører til i enten gruppe A eller B)
- ❖ Udviklingsmedarbejdere er procesledere (skifter mellem de to omsorgsgrupper)
- ❖ Forstander og stedfortræder er reflekterende og deler deres viden (deler sig op og skifter mellem de to omsorgsgrupper)
- ❖ Psykologen, socialrådgiveren og en pædagog i dagvags-/kontorfunktion deltager reflekterende og deler deres viden (deler sig op og skifter mellem de to omsorgsgrupper)

Alle grupper skulle tage stilling til spørgsmålet om, hvorvidt brug af KVIFA på omsorgsgruppemøderne realiserer målsætningen, som er "At tilvejebringe vigtige analyser og planlægning af det videre omsorgsarbejde"

Det kan på baggrund af gruppernes tilbagemeldinger konkluderes, at modellen sikrer at der bliver delt viden mellem medarbejderne og talt om barnet på en systematisk måde. Der skabes også løsningen, der kan bruges i planlægningen af det videre omsorgsarbejde. Hermed er det desværre ikke sikkert, at det planlagte også realiseres.

Nedenfor ses hvad de forskellige roller har fremhævet ved de andres deltagelse, når KVIFA gennemføres:

	Hvad gør de godt?	Hvad kan de gøre mere af?
<b>Pædagog, der har sag på</b>	Anden faglig rolle: <ul style="list-style-type: none"><li>- gode beskrivelser</li><li>- forberedelse</li><li>- modtage refleksioner og udvælge løsningsforslag</li></ul> Ledere: <ul style="list-style-type: none"><li>- gode til at lytte + holde mund</li><li>- improvisation</li></ul> Procesledere: <ul style="list-style-type: none"><li>- redegøre for sin viden</li><li>- forholde sig til løsningsforslag</li></ul>	Anden faglig rolle: <ul style="list-style-type: none"><li>- bedre forberedt</li><li>- tage ansvar for planlægning / forberedelse</li><li>- korte og præcise beskrivelser</li><li>- bedre til at føre ud i praksis</li></ul> Ledere: <ul style="list-style-type: none"><li>- blive mere klare på hvad de vil bruge af løsningsforslagene</li></ul> Procesledere: <ul style="list-style-type: none"><li>- sørge for at være helt up to date med tilgængelig viden</li></ul>
<b>Pædagoger i gruppe</b>	Modtagerpædagoger: <ul style="list-style-type: none"><li>- give konkret viden om barnet</li><li>- kreative løsningsforslag</li></ul> Anden faglig rolle: <ul style="list-style-type: none"><li>- refleksion</li><li>- ikke gentage / sige "pas"</li><li>- ikke kommentere</li><li>- gode løsningsforslag</li></ul> Ledere: <ul style="list-style-type: none"><li>- gode til at holde spillereglerne</li></ul> Procesledere: <ul style="list-style-type: none"><li>- deltager aktivt</li><li>- kommer med supplerende beskrivelser</li><li>- følger reglerne og hjælper hinanden</li></ul>	Modtagerpædagoger: <ul style="list-style-type: none"><li>- mere koncentration på brug af runder</li></ul> Anden faglig rolle: <ul style="list-style-type: none"><li>- mere forankring af faglige principper og teori</li><li>- at adskille de 3 niveauer</li><li>- endnu bedre til at benytte viden i praksis</li></ul> Ledere: <ul style="list-style-type: none"><li>- bedre til at sige "pas"</li><li>- acceptere, at det man ville sige er sagt.</li></ul> Procesledere: <ul style="list-style-type: none"><li>- analysen – at se barnet / problemstillingen i forhold til vidensgrundlaget</li></ul>



<b>Anden faglig rolle i gruppen</b>	<p>Modtagerpædagoger:</p> <ul style="list-style-type: none"> <li>- sikrer det tværfaglige</li> <li>- ser andre problematikker og løsninger ud fra deres fag</li> </ul> <p>Ledere:</p> <ul style="list-style-type: none"> <li>- gode til at bidrage til analysedelen</li> </ul> <p>Procesledere:</p> <ul style="list-style-type: none"> <li>- stiller faglig rolle konsultativt og relevant til rådighed</li> <li>- tager initiativ til analyse</li> </ul>	<p>Modtagerpædagoger:</p> <p>☺</p> <p>Ledere:</p> <ul style="list-style-type: none"> <li>- være mere opmærksomme på den psykolog- og socialfaglige del i løsningsforslagene</li> </ul> <p>Procesledere:</p> <p>?</p>
	<b>Hvad gør de godt?</b>	<b>Hvad kan de gøre mere af?</b>
<b>Ledere</b>	<p>Modtagerpædagoger:</p> <ul style="list-style-type: none"> <li>- bidrager med tidligere erfaringer</li> <li>- bidrager med oplysninger</li> <li>- kan give hhv. rødt og grønt lys for løsningsforslag</li> </ul> <p>Anden faglig rolle:</p> <ul style="list-style-type: none"> <li>- deltager på lige fod</li> <li>- er ikke vurderende</li> <li>- gode til at give plads</li> </ul> <p>Procesledere:</p> <ul style="list-style-type: none"> <li>- stiller sin generelle viden og erfaringer til rådighed</li> <li>- tager initiativ til analyse</li> </ul>	<p>Modtagerpædagoger:</p> <p>?</p> <p>Anden faglig rolle:</p> <ul style="list-style-type: none"> <li>- være tydeligere i ledelsesperspektivet – særligt på løsningsniveauet, hvad kan lade sig gøre.</li> </ul> <p>Procesledere:</p> <ul style="list-style-type: none"> <li>- relatere deres løsningsforslag mere direkte til værdigrundlaget (som "rollemodeller")</li> </ul>
<b>Procesledere</b>	<p>Modtagerpædagoger:</p> <ul style="list-style-type: none"> <li>- sikrer strukturen + flow</li> </ul> <p>Anden faglig rolle:</p> <ul style="list-style-type: none"> <li>- gode procesfokuserede spørgsmål</li> <li>- "afslappethed" trods styring</li> <li>- lydhør</li> </ul> <p>Ledere:</p> <ul style="list-style-type: none"> <li>- støttende</li> <li>- anerkendende</li> <li>- får begreberne i spil</li> <li>- holder tiden</li> </ul>	<p>Modtagerpædagoger:</p> <ul style="list-style-type: none"> <li>- de to må gerne give mere ensartet vejledning i processen, så kan man lære modellen hurtigere</li> </ul> <p>Anden faglig rolle:</p> <ul style="list-style-type: none"> <li>- gøre spørgsmål mere forståelige</li> <li>- færre ledende spørgsmål</li> <li>- spørge til hvordan og hvornår løsningsforslag blev blive ført ud i livet</li> <li>- sikre opfølgning på sidste kvifaproses</li> </ul> <p>Ledere:</p> <ul style="list-style-type: none"> <li>- være opmærksom på at starte runderne forskellige steder</li> </ul>

På baggrund af evalueringen er der taget konkrete tiltag til at forbedre:

- ❖ Forberedelsen af beskrivelsen inden Kvifa (der er udarbejdet en huskeliste med spørgsmål som pædagogen skal svare på som led i sin forberedelse)
- ❖ Koordinering af de to proceslederes måde at lede processen på (ved at observere hinanden og efterfølgende aftale fælles retningslinier).
- ❖ Forbindelsen til de konkrete handlinger, der bliver et resultat af en KVIFA-drøftelse (ved at spørge deltageret til hvad der konkret vil blive gjort, samt følge op på dette ved næste omsorgsgruppemøde, når det pågældende barn drøftes).

*Anvendelse af KVIFA modellen er evalueret i oktober 2008.*

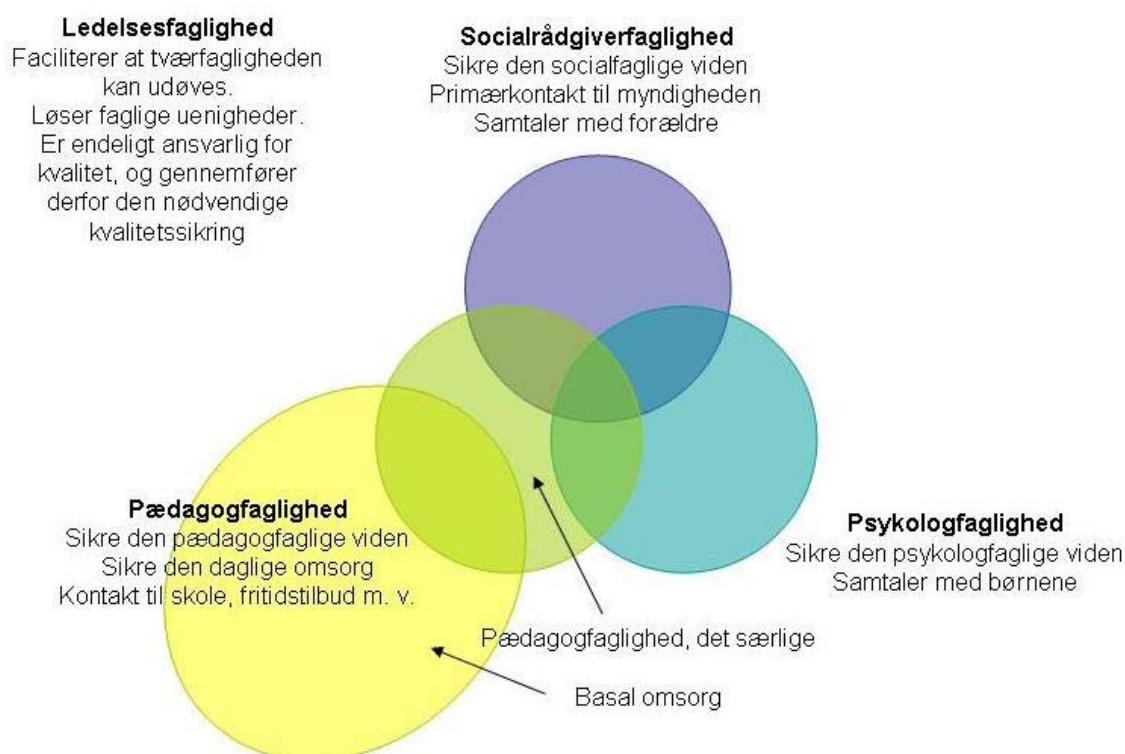
## Det tværfaglige

Et omsætnings- og læringsrum på Frederiksholm akutinstitution er det tværfaglige rum.

### Det faglige landskab på Frederiksholm

I det faglige landskab på Frederiksholm Akutinstitution indgår forskellige fagligheder, der hver især bidrager til løsnings af institutionens opgave. Der er tale om pædagogfaglighed, socialfaglighed og psykologfaglighed samt ledelsesfaglighed.

Pædagogfagligheden har to sider, dels den basale, som handler om barnets hverdagsliv, dels den særlige, som handler om at imødekomme barnets vanskeligheder ved at yde barnet særlig støtte, jfr. Lov om Social service. Der er dog såvel sammenfald som udveksling mellem de to aspekter af pædagogfagligheden. Pædagogfagligheden og især den særlige del, socialfagligheden og psykologfagligheden indgår i det tværfaglige på Frederiksholm.



Det faglige omfatter såvel et Lærings- og omsætningsrum som et Handlerum. Hvor Handlerummet er 'egenfagligt' – det er udøvers specifikke faglighed der faciliterer indsatsen, kan Lærings- og omsætningsrummet være egenfagligt eller tværfagligt.

Det tværfaglige lærings- og omsætningsrum kvalificerer således den egenfaglige indsats ved at tilføre denne øget viden og handlemuligheder gennem dialog og refleksion.

## Oversigt over opgaver og faglighed i overskrifter

	Opgaver	Faglighed
Pædagog	Sikre den pædagogfaglige viden	<p>Besidder viden om akutanbragte børn bredt set og er i stand til at formidle denne viden til kolleger, myndigheder, forældre, andre instanser med videre.</p> <p>Behersker teknikker til kollegial sparring.</p> <p>Kan dokumentere de pædagogiske viden om akutanbragte børn og unge og akutinstitutionens virksomhed.</p>
	Sikre den daglige omsorg	<p><b>Generelt</b></p> <p>Behersker det tredelte omsorgsbegreb</p> <p>Kan identificere det enkelte barns krav om omsorg, og behersker metoder og teknikker til at udøve udviklingsomsorg, opdragelsesomsorg og behovsomsorg.</p> <p>Behersker den faglige terminologi, der knytter sig til omsorgsarbejdet.</p> <p><b>Basal omsorg</b></p> <ul style="list-style-type: none"> <li>• Kender børn og unges normaludvikling</li> <li>• Kender til målgruppen krav generelt</li> <li>• Kender til krisereaktioner og kriseforløb</li> <li>• Kan få hverdagslivet til at hænge sammen for det enkelte barn i akutsituationen.</li> <li>• Kan etablere nærvær sammen med barnet.</li> <li>• Kan styre og sikre det enkelte barn/ unges hverdag</li> <li>• Kan tale med barnet om hverdagen, barnet ønsker og barnets trivsel.</li> <li>• I stand til at handle intuitivt i komplekse situationer.</li> </ul> <p><b>Særlig omsorg</b></p> <ul style="list-style-type: none"> <li>• Kendskab til børn og unges problemer, kendskab til årsager og fremtrædelsesformer.</li> <li>• Overblik over diagnoser og de fremtrædelsesformer, disse knytter sig til.</li> <li>• Viden om målgruppens ganske særlige behov.</li> <li>• Kan tilrettelægge og gennemføre særlige tiltag samt dokumenter og følge op på disse.</li> <li>• Behersker mulighederne for at på professionel måde at tilbyde barnet en særlig tilknytning</li> <li>• I stand til at handle intuitivt i komplekse situationer.</li> </ul> <p><b>Samvær</b></p> <ul style="list-style-type: none"> <li>• Kende betydningen af det akutanbragte barns forsatte kontakt til forældrene.</li> <li>• Kende betydninger af at indgå forpligtende samværsaftale og støtte forældre i at indgå i disse</li> <li>• Være i stand til at formidle et godt samarbejde om alle samværets aspekter.</li> <li>• Kan tilrettelægge og gennemføre støtte til barn eller forældre i samværssituationen.</li> <li>• Kan formidle det væsentlige i samværets forløb for barn eller forældre.</li> <li>• Kan følge op på samvær underfor institutionen.</li> </ul>

	<p>Kontakt til forældre, netværk, skole, daginstitution, fritidstilbud</p>	<p><b>Forældre</b></p> <ul style="list-style-type: none"> <li>• Kan etablere en god kontakt til forældrene, således at de føler sig velkomne i institutionen.</li> <li>• Kender til vigtigheden af at indhente information om barnet hidtidige liv og omsorgen for dette, og kan tilrettelægge samtaler med forældre, der belyser disse forhold.</li> <li>• Være i stand til at formidle udviklingen i barnets liv inder anbringelsen og omsorgen for barnet i institutionen.</li> <li>• Kan inddrage forældrene i omsorgen for barnet i institutionen med udgangspunkt i barnets krav og forældrenes kompetence.</li> <li>• Tilrettelægge og gennemføre støtte til barn eller forældre i omsorgssituationer i institutionen.</li> </ul> <p><b>Netværk</b></p> <ul style="list-style-type: none"> <li>• Kender betydning af at børn har netværk.</li> <li>• Behersker teknikker til at kortlægge og vurdere barnets netværk</li> <li>• Kan tilrettelægge og gennemføre støtte til barnets initiativ og kontakt i forhold til netværket</li> </ul> <p><b>Skole, daginstitution, fritidstilbud</b></p> <ul style="list-style-type: none"> <li>• Kender betydningen af at barnet går i sin skole og passer sin daginstitution.</li> <li>• Behersker teknikker til at kortlægge til at kortlægge barnet skolemæssige forhold, socialt, psykosocialt og kognitivt samt barnet forhold i daginstitutionen, socialt og psykosocialt.</li> <li>• Kan tilrettelægge og gennemføre støtte barnets skole og barnet i dag institutionen</li> <li>• Tage initiativ til og fastholde positivt samarbejde under hele anbringelsen med udgangspunkt i barnets behov.</li> </ul> <p>Behersker planer og dokumentation indenfor de nævnte områder fuldt ud</p>
<p>Socialrådgiver</p>	<p>Sikre den socialfaglige viden</p>	<p>At være socialfaglig deltager i kontaktteamet og socialfaglig sparringspartner på Frederiksholm således, at det socialfaglige viden perspektiv også kommer i spil.</p> <p>At have kendskab til lovstof for området, herunder tilegnelse af viden om nye beslutninger på området især når det drejer sig om Lov om social service, Forvaltningsloven samt Lov om forældreansvar.</p> <p>At kunne skabe sig overblik over foranstaltningen for det enkelte barn, formidle rækkevidden af denne og kunne formidle resultater af evt. § 50 undersøgelse samt den sociale handleplan.</p> <p>At kunne formidle konsekvenser af beslutninger, truffet uden forældrenes samtykke: undersøgelse, anbringelse, regulering eller afbrydelse af samvær o. s. v.</p>
	<p>Primærkontakt til myndigheden, herunder skriftlig afrapportering (Barnets Udviklingsplan)</p>	<p>At have kendskab til procedurer i socialforvaltningen og kunne formidle disse i til kolleger, barn, forældre og andre..</p> <p>At have fælles sproglig og faglig udgangspunkt som den anbringende myndighed og dermed kendskab til, hvad der er brugbart og nødvendigt for sagsbehandlingsprocessen. Dette gælder også skriftlige beskrivelser og vurderinger.</p> <p>At kunne bidrage til omsætningen af beskrivelse og observationer til skriftlige redegørelser til myndigheden.</p> <p>At kunne forestå skriftlig afrapportering om barnet/ den unge med videre i forhold til barnets hverdag, handleplanen</p>

		<p>samt særlige hændelser.</p> <p>At kende konceptet for barnets udviklingsplan og styre afrapporteringen via denne.</p> <p>At planlægge og lede ansvarsgruppemøder og netværksmøder, samt sikre dokumentationen af disse møder.</p>
	Samtaler med forældre	<p>At kunne gennemføre samtaleforløb med forældre og netværk som støtte til omsorgsarbejdet med barnet/ den unge.</p> <p>At kende metoder til at vejlede forældrene til have overblik over den hjælp, disse kan være berettiget til.</p> <p>At kunne forholde sig lyttede over for forældrene og, at kunne rumme deres frustrationer omkring anbringelsen.</p>
Psykolog	Sikre den psykologfaglige viden	<p>Psykologfaglig viden om børn og unge med vanskeligheder som kan anvendes i Krisebearbejdningsplan Opkvalificering af personale</p> <ul style="list-style-type: none"> <li>• Tilføre psykologfaglig viden til institutionen, eksterne samarbejdspartnere og børn og familier</li> <li>• Sparring med pædagoger i kontaktteams og i øvrigt på Frederiksholm</li> <li>• Tilføre psykologfaglig viden til krisebearbejdning, interne handleplaner og udslusningsplaner</li> <li>• Supervision</li> <li>•</li> </ul> <p>Mødevirksomhed</p> <ul style="list-style-type: none"> <li>• Deltager på møder, hvor det er relevant</li> </ul> <p>Tilføre psykologfaglig viden til institutionen, eksterne samarbejdspartnere og børn og familie</p>
	Samtaler med børnene	<p><u>Psykologsamtaler</u></p> <ul style="list-style-type: none"> <li>• Børnesamtaler med psykologfagligt udgangspunkt og indhold</li> <li>• Samtaler med forældre hvor det er relevant (ad hoc eller planlagt) omkring deres børn, dem selv eller Frederiksholm</li> <li>• Dokumentere den psykologfaglige viden (journalpligt)</li> <li>• Have fokus på hvornår der skal sættes særlige tiltag i værk</li> </ul>
	Undersøgelsesarbejde	Lave <u>psykologiske undersøgelser</u> / deltage i tværfaglige udredninger
	Eksterne kontakter	<p><u>Henvisninger</u> Henvise til længerevarende terapeutiske forløb (videreformidle vurdering af behov til sagsbehandler)</p> <p><u>Kontakt til PPR</u></p> <ul style="list-style-type: none"> <li>• Visitation til undervisning hos Susanne</li> <li>• Kontakt med PPR i forhold til andre undervisningstilbud.</li> </ul> <p><u>Mødeleder</u></p>

Detaljer om fagligheder findes i bilag.

## Det tværfaglige lærings- og omsætningsrum

Det tværfaglige lærings- og omsætningsrum på Frederiksholms opgave består af Kontaktteamet. Kontaktteamet er sammensat af to pædagoger, psykologen og socialrådgiveren.

Kontaktteamet er kendetegnet ved

- At være anker i arbejdet med enkelte barn og dets helhed.
- At have det fulde kendskab til barnet og dets helhed.
- At målsætte indsatsen overfor det enkelte barn og det helhed.

I kontaktteamet indgår elementerne i tværfagligheden:

- pædagogfaglighed,
- psykologfaglighed og
- socialfaglighed

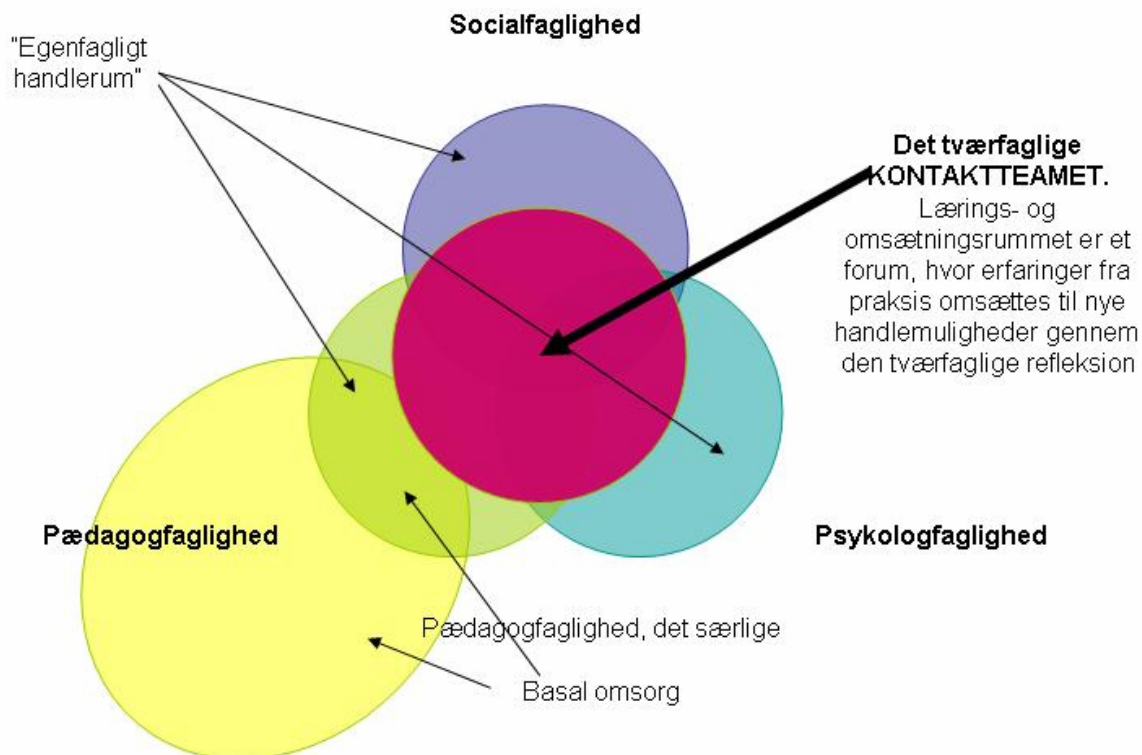
Hver fagperson fastholder sin faglighed, således at barnet og dets helhed får størst muligt udbytte af de tilstedeværende fagligheder og det skal være tydeligt, hvad den enkelte faglighed bidrager med i forhold til det enkelte barn og dets helhed.

I det tværfaglige lærings- og omsætningsrum arbejdes der med barnet med udgangspunktet i Frederiksholms helhedssyn: barnet skal være i centrum men ses i sammenhæng med sin helhed, altså forældre, familie, slægt, netværk, skole m. v. og barnets sag foranstaltningen med beslutninger, målsætninger og så videre.

I det tværfaglige lærings- og omsætningsrum er opgaven at sætte mål for omsorgen for barnet og arbejdet med helheden i overensstemmelse med barnets krav her og nu - og på kortere sigt - og beslutte indsatser i forhold hertil. I lærings- og omsætningsrummet skabes synergi mellem viden, faglighed og indsigt ved hjælp af kommunikation, videndeling og refleksion indenfor kontaktteamet.

## Det tværfaglige lærings- og omsætningsrum på Frederiksholm

### Ledelsesfaglighed



I det tværfaglige lærings- og omsætningsrum skabes der grundlag for planer for omsorgsarbejdet:

- Døgnrytmebidrag
- Krisebearbejdningsplan
- Intern handleplan
- Samværsaftale
- Udslusningsplan

Ligesom der bringes viden ind i lærings- og omsætningsrummet med udgangspunkt i

- Informationsindsamling, § 50 undersøgelse, andre undersøgelser/ psykologiske tests, kontakt til barnet, forældre, andre, skole, daginstitution med videre
- Checklisten
- Den sociale handleplan
- Samarbejde eksternt
- Ansvarsgruppemøder
- Samarbejds møder
- Oplæg til omsorgsgruppemøder og KVIFA
- Planer for samtaleforløb

Og endelig følges der på indsatsen overfor barnet og dets helhed gennem

- Dokumentation i Døgnrapporter
- Dokumentation i samværsrapporter
- Diverse kontinuitetsark
- Mødereferater

Og endelig tilvejebringes

- Status og rapporter

Konkrete indsatser for den egenfaglige indsats, som denne er udstukket i det tværfaglige lærings- og omsætningsrum planlægges, gennemføres og dokumenteres egenfagligt, det vil sige af pædagoger, socialrådgiver eller psykolog.

*Det tværfaglige er beskrevet på Frederiksholms Forårskonference den 16-17/3 2010.*

**Institutionens: Praksis**  
**Mål, værdigrundlag og teorigrundlag skal kunne genfindes**  
**- og der skal kunne findes indikatorer på at mål er gennemført**

## 5. Praksis: Har vi opfyldt målene?

Praksis på en døgninstitution drejer sig grundlæggende om at drage omsorg for børnene på alle måder, såvel på det fysiske, psykiske som opdragelsesmæssige plan. Omsorgen udøves i et samspil mellem børn og voksne på institutionen og der hvor de i øvrigt opholder sig (skole, børnehave, på samvær med familien o.a.). Denne praksisudøvelse bør løbende analyseres i relation til, hvorvidt man i praksis kan genfinde omsætning af viden og etiske perspektiver, idet der skal være en tæt sammenhæng mellem teori og praksis.

Hvis man vil være sikker på, at ovenstående mål, værdier, teori og inddragelsesprincipper rent faktisk udmøntes i praksis, bliver man nødt til at kigge på de konkrete handlinger, der udføres.

### ***Evaluering af praksis på Frederiksholm***

På institutionens temadag i juni 2008 blev medarbejderne spurgt om, hvornår de følte sig hhv. mest og mindst sikre på at leve op til grundlaget i praksis. Flere medarbejdere svarede at en tvivlsituation kunne være, når der er en konflikt eller interessenmodsatning på spil mellem forælder / barn eller ung eller barn/ ung og pædagogen på institutionen. I sådanne situationer kunne medarbejderne særligt blive i tvivl om, hvorvidt de lever op til værdierne og principperne om inddragelse.

Op til institutionens faglige temadag den 24. oktober 2008 blev der indhentet konkrete eksempler på pædagogernes handlinger i konfliktsituationer. På selve dagen arbejdede vi med at analysere, hvordan de faglige principper blev udlevet samt hvordan de i sådanne situationer kunne udmøntes endnu mere.

Evalueringens hovedsigte vil altså være at få et billede af og institutionen værdi- og videngrundlag kan genkendes i pædagogernes handlinger.

Evalueringer vil også genere viden. Alle deltagere bliver klogere på den måde, som værdi- og videngrundlaget fremtræder i praksis, såvel i forhold til egne handlinger som i forhold personalegruppens handlinger.

### ***Evaluering baseret på cases***

Evaluering af konkrete praksisbeskrivelser den 24. oktober 2008 var meningsfuld, hvorfor det er blevet besluttet, at alle faste pædagoger skal prøve at få evalueret et eksempel fra deres praksis. Begrundelserne herfor er:

- ❖ pædagogen, der har prøvet at få en beskrivelse evalueret oplever, at det er meget lærerigt
- ❖ proceduren gør, at man hurtigt glemme hvem, den konkrete pædagog er og har fokus på det fælles faglige
  - det er ikke så sårbart for den, der er på og det er relevant for alle
- ❖ de, der evaluerer, bliver også inspireret og lærer noget

### ***Denne evalueringens muligheder og begrænsninger***

Evalueringen foretages for at sikre en systematisk opfølgning på, om vi gør, som vi siger, at vi gør. Dette er med til at sikre sammenhængen mellem HEFU-modellens niveauer.

Som udgangspunkt har vi en forventning om, at mange handlinger i praksis lever op til grundlaget, men også at mange handlinger ikke gør. Denne evalueringsmetode kan ikke hjælpe os med at finde ud af hvor mange handlinger, der samlet set, tilhører den ene eller den anden kategori.

Udbyttet af den valgte evalueringsskema er første og fremmest, at den enkelte pædagog får personlig opfølgning på sine handlinger og bliver klogere på, hvilke handlinger, der er 'efter bogen' og hvilke, der kan optimeres i forhold til institutionens værdi- og teorigrundlag. Når alle pædagoger har været igennem er institutionen samlet set blevet klogere på, hvordan praksis er, når den lever op til værdi- og teorigrundlaget.

### ***Den konkrete procedure for denne evaluering***

- ❖ Alle faste pædagoger skal prøve at få et eksempel evalueret én gang.



- ❖ Pædagogen vælger selv sit eksempel – på noget, der er svært, vanskeligt eller på anden måde kan være lærerigt at se nærmere på.
- ❖ Eksemplet klargøres, så det er så velbeskrevet at man kan se for sig, hvad der er foregået. Pædagogens handlinger fremhæves, så der er fokus på disse og ikke på barnet/ den unges handlinger og udtryk.
- ❖ Eksemplet gennemgås systematisk ved analyse af, hvor pædagogen anvender institutionens teorier og værdier.
- ❖ Til sidst tages en runde, hvor hver kollega må komme med ét råd til, hvad man ellers kunne gøre anderledes i en lignende situation. Forslaget begrundes med værdi og teori.
- ❖ Alle de eksempler, der er blevet evalueret samles i et bilag, hvor der ud for hvert eksempel i marginen står stikord til teori og værdi. Efter hvert eksempel noteres, hvordan teori og værdi kunne bruges endnu bedre.

Denne evaluering er påbegyndt oktober 2008 og tilendebragt i sommeren 2009 og nu foreligger opsamlingen på forløbet.

### **Gennemførelse af denne evaluering.**

Der er i alt tilvejebragt elleve praksisbeskrivelser og disse er drøftet i pædagoggruppen i overensstemmelse med proceduren.

Fem cases beskriver hverdags- eller rutinesituationer som omfatter samhandling mellem barnet/ den unge og pædagogen.

To cases beskriver hverdags- eller rutinesituationer som omfatter samhandling mellem barnet/ den unge og andre børn/ unge med pædagogens tilstedeværelse.

Tre cases beskriver situationer med potentielle belastninger for børnene (besøg hos mor på hospitalet, sagsbehandlers formidling om fremtiden og en ung, der er udeblevet).

Endelig omhandler en case samvær mellem barnet og dets forældre.

## **Resultater**

### **De faglige principper og omsorgsbegrebet:**

Tabel 1 viser optællingen af de gange i den enkelte case, hvor anvendelse af de faglige principper er identificeret i evalueringen, i tabel 1b er den procentuelle fordeling opgjort.

**Tabel 1a:**

	Helhedssyn	Subjektsyn	Åbenheds- og Tydelighedssyn
Case 1	1	5	1
Case 2	0	3	1
Case 3	1	3	3
Case 4	1	6	2
Case 5	0	2	5
Case 6	0	1	2
Case 7	1	1	3
Case 8	1	1	3
Case 9	1	2	1
Case 10	0	3	5
Case 11	0	1	1

**Tabel 1b.**

Helhedssyn	Subjektsyn	Åbenheds- og Tydelighedssyn
14 %	71 %	14 %
0 %	75 %	25 %
14 %	43 %	43 %
11 %	67 %	22 %
0 %	29 %	71 %
0 %	33 %	67 %
20 %	20 %	60 %
20 %	20 %	60 %
25 %	50 %	25 %
0 %	38 %	63 %
0 %	50 %	50 %

På samme måde viser tabel 2a optællingen af de gange i den enkelte case, hvor omsorgsbegrebet er identificeret i evalueringen, i tabel 2 er den procentuelle fordeling opgjort.

Tabel 2a:

	Udviklingsomsorg	Opdragelsesomsorg	Behovsomsorg
Case 1	2	0	3
Case 2	2	2	1
Case 3	1	0	1
Case 4	2	0	6
Case 5	2	1	6
Case 6	2	4	2
Case 7	3	0	3
Case 8	3	0	3
Case 9	1		4
Case 10	0	3	5
Case 11	1	2	3

Tabel 2b:

Udviklingsomsorg	Opdragelsesomsorg	Behovsomsorg
40 %	0 %	60 %
40 %	40 %	20 %
50 %	0 %	50 %
25 %	0 %	75 %
22 %	11 %	67 %
25 %	50 %	25 %
50 %	0 %	50 %
50 %	0 %	50 %
20 %	0 %	80 %
0 %	38 %	63 %
17 %	33 %	50 %

## Diskussion

### De faglige principper

De faglige principper er repræsenteret i alle cases med to eller tre af principperne. Det er især subjektsyn og åbenheds- og tydelighedssyn, der er repræsenteret, i mindre omfang helhedssynet. Årsagen hertil ligger dels i akutarbejdet særlige karakter, dels i den konkrete situation, som den enkelte cases beskriver.

I situationer som de beskrevne, hvor pædagogen og det enkelte / ung samhandler, er helhedssynet grundlæggende. Pædagogens fokus er det enkelte barn/ unge og pædagogen handler rutineret eller ligefrem 'virtuost' i forhold til det specifikke barn/ unge. Et andet aspekt af helhedssyn, sikring af barnet/ den unge i forhold til dets helhed, forældre, familie, netværk. Hvor det er aktuelt, har pædagogen også dette aspekt for øje, eks:

Case 2: Pædagogen kommer tilbage 5 min. senere med telefonen. Simone står stadig på samme sted med trøjen. Pædagogen ringer mor op, storesøster taler med mor og siger godnat. Pædagogen rækker røret hen til Simone og siger "mor er i telefonen, så du kan sige godnat"

I beskrivelserne træder subjektsynet i forgrunden, idet pædagogen her interesser sig for barnet/ den unges måder til at varetage egne interesser og få tilfredsstillende egne behov, eks:

Case 4: Pæd. 1 siger: "Man kan godt blive ked af det, når man ser sin mor ligge på hospitalet og det er ok at græde og blive ked af det." Pæd. 1 siger endvidere, "Jeg kan godt forstå, hvis I er lidt nervøse ved at skulle se mor." Pæd. 1 spørger drengene: "Er I nervøse?" Søren svarer "ja, lidt" Anders siger ikke noget. Pæd. 1 siger "Vi er inde på stuen sammen med jer, og vi passer på jer og er sammen med jer hele tiden. Hvis I gerne vil lidt ud eller holde en pause, så kan vi også gøre det." Søren nikker. Anders siger ikke noget.

Medinddragelse er et fremtrædende element i subjektsynet, derfor kan se pædagogen initiere til at barnet/ den unge medinddrages som informant, medspiller eller som selvbestemmende, eks:

Case 6: Pædagogen siger: "Hej Adam, hvordan går det? Hvor er du?". Adam fortæller, at han går rundt på Strøget" Pædagogen spørger, om han skal gemme aftensmad til Adam. Adam svarer: "Nej, jeg har spist herinde." Pædagogen spørger: "Har du planer til aften?" Adam siger, "Det ved jeg ikke endnu" Pædagogen fortæller: "Vi vil holde en bordtennisturnering her på Frederiksholm i aften". Adam siger: "Så nakker jeg dig, så skynder jeg mig hjem". 25 minutter efter står Adam på Frederiksholm.

Åbenheds- og tydelighedssynet står centralt i alle facetter af akutarbejdet, det akutte element, de pludselige ændringer, hastige beslutninger, barnet/ de unges adskillelse fra sit hidtidige liv og de reaktioner, som disse forhold medfører, kræver en stadig tydeliggørelse af situationen, som den er nu, primært for barnet/ den unge, men også for forældre, myndighed med videre. Derfor er åbenheds- og tydelighedssynet så rigt repræsenteret, eks:

Case 11: Pædagog gav udtryk for sin bekymring om at Anina havde sovet ude ved at spørge om hvem Anina havde været sammen med, hvor hun havde været og hvor hun havde sovet.

### **Omsorgsbegrebet**

På samme måde som med de faglige principper, kan det tredelte omsorgsbegreb kan ses som styrende i pædagogens handlinger.

Hvad angår omsorgen er det især behovsomsorgen, som i høj grad er fremtrædende, udviklingsomsorgen og især opdragelsesomsorgen ses i mindre grad. I den akutte situation iagttager pædagogen, især om barnets behov er opfyldt. At behovsomsorgen er fremtrædende ses især i den første del af anbringelsen som af betydning for at man kan tilrettelægge udviklingsomsorg, at stimulere barnet på væsentlige udviklingsområder eller opdragelsesomsorg, at barnet lærer at begå sig på socialt acceptable måder.

De behov, som barnet især har brug for at få tilgodeset er især behov for social samhørighed, behov for mestring og kontrol samt behov for social kompetence, eks:

Case 4: Pæd. 1 siger: "Selvom det ser voldsomt ud, så har mor det godt". Pæd. 1 fortæller, at mor glæder sig rigtig, rigtig meget til at se dem. Søren siger ja og nikker. Anders lytter, men siger ikke noget. Pæd. 1 siger: "Man kan godt blive ked af det, når man ser sin mor ligge på hospitalet og det at ok at græde og blive ked af det." Pæd. 1 siger endvidere: "Jeg kan godt forstå, hvis I er lidt nervøse ved at skulle se mor." Pæd. 1 spørger drengene: "Er I nervøse?" Søren svarer ja, lidt, Anders siger ikke noget. Pæd. 1 siger: "Vi er inde på stuen sammen med jer, og vi passer på jer og er sammen med jer hele tiden. Hvis I gerne vil lidt ud eller holde en pause, så kan vi også gøre det." Søren nikker. Anders siger ikke noget.

Case 9: Jeg ville se, hvordan han havde det og da jeg kom ind, ville han ikke have at jeg var der men da han var så ked af det, ville jeg lige blive hos ham, men når jeg spurgte om noget, ville han ikke tale men græd samt ønskede ikke min hjælp.

Johan ville ikke tale med mig, han sagde at jeg ikke skulle være der og jeg skulle gå, men som jeg sagde at han var så ked af det så ville jeg lige være der ind hvis han fik brug for mig, og gemmer sit hovedet i sofaen, jeg prøver at tale videre med ham.

Udviklingsomsorgen retter sig imod at bidrage til at barnet udvikler en relevant følelsesmæssig, social, kognitiv og fysisk/ motorisk kompetence, eks:

Case 6: Pædagogen siger: "Hvis du bliver ved med at træne, som du gør nu, så går der ikke så lang tid inden du slår mig." De går i gang med at spille. Pædagogen roser Adam, når han gør det godt. Pædagogen giver Adam råd til, hvad Adam kan ændre, f.eks. siger pædagogen "Husk nu at være tålmodig og lad være at satse så meget".

Opdragelsesomsorgen handler om at give barnet mulighed for at kanalisere sin egen behovsopfyldelse på socialt accepterede måder, en måde er at sproget, eks:

Case 10: Selina begynder at kalde mig forskellige grimme ord, eks. møgkælling. Selina siger, at det er mig der har fucket hendes liv op. Selina går op på sit værelse.

Efter 10 minutter kommer hun igen og spørger om det samme. Hun bliver tilbudt at låne tlf. på kontoret, dette afslår hun. Hvorefter hun kalder mig for kælling og andre skældsord. Jeg fortæller hende, at jeg godt ved at hun er sur, men at hun ikke skal kalde mig for de ord.

### **Bedre praksis fremover**

I otte af de elleve case evalueringer er der nævnt forslag til at optimere praksis yderligere.

Generelt for disse bemærkninger, at de retter sig i mod at pædagogerne handler fremadrettet, at man inddrager sin viden om det specifikke barn kompetencer i omsorgsudøvelsen, eks.

Case 1: Man kan bruge sin viden om, hvad barnet kan lide og hvordan en god dag for barnet normalt er til mere aktivt at yde omsorg for sundhed og døgnrytme

Case 3: Brug sin viden om børnenes situation (SUB, HEL) til at forudse, hvordan børnene vil reagere på en "halv besked". I forlængelse heraf bruge åbenhed og tydelighed endnu tidligere, så alle børnene

med det samme får ridset op, hvad de kan få at vide nu og hvad de må vente med at få at vide til sagsbehandleren kommer.

## **Konklusion**

Som det fremgår af de gennemførte case evalueringer kan såvel Frederiksholms faglige principper som omsorgsbegrebet, som er institutionens centrale videngrundlag, genkendes i beskrivelser af daglig praksis.

Der bør imidlertid fremover være mere fokus på:

Helhedssynet: Uanset at helhedssynet i et omfang er sikret som udgangspunkt, når pædagogen i situationen handler overfor det enkelte barn/ ung, kunne barnet/ den unges helhed træde mere i forgrunden med udgangspunkt i viden om barnet og det helhed. Også øget fokus på forældre, familie og netværk kunne gavne indsatsen for det enkelte barn/ ung. Opnår man ikke dette, vil pædagogernes indsat lukke sig om barnet/ den unge i institutionen i modsætning til barnet/ den unge i sin helhed.

Udviklingsomsorg og opdragelsesomsorg: Disse former for omsorg ydes i nogen modsætning til behovsomsorgen som planlagte aktiviteter. Planen for denne omsorg baserer sig på viden om barnet/ den unges udviklings- henholdsvis opdragelsesstatus, og retter sig mod at opfylde konkrete mål gennem pædagogiske (eller omsorgsmæssige) tiltag, som forventes at have en given effekt. En stor del af den omsorg, der ydes i de beskrevne cases, er pædagogens reaktioner på barnets handlinger, hvor pædagogen griber ind for at redde situationen, hvor barnets behov således træder i forgrunden.